



Biennale Cycle 2

SPORT BOULES à St Denis-les-Bourg



La journée départementale USEP Sport Boules (biennale cycle2) est organisée conjointement par le comité départemental USEP de l'Ain et le comité de Sport Boules de l'Ain, qui ont noué depuis de longues années un partenariat efficace.

1. Inscriptions

12 classes se sont inscrites pour la journée départementale Sport Boules du lundi 15 mai à St-Denis-les-Bourg. La journée du 16 mai servira de journée de repli, dans le cas où les conditions météo nous amèneraient à annuler la journée du 15 par mesure de sécurité. Cette annulation, si elle devait avoir lieu, serait décidée le vendredi 12 mai en début d'après-midi. Un message serait alors envoyé aux écoles participantes avant 15 heures. Nous vous demandons donc, au moment de la réservation de votre car, de bien prévenir l'autocariste de cette possibilité.

2. Le site

La journée départementale sport boules se déroulera sur les terrains devant le club « Astroboules ». La dépose des classes se fera devant le collège, il suffira ensuite d'emprunter le chemin des Essartis pour parvenir jusqu'aux installations.

3. Découpe horaire

Arrivée – Accueil :

Nous vous demandons d'arriver sur le site entre 9h30 et 10h00, le temps de passer au secrétariat d'accueil et d'aller poser vos affaires, dans une zone identifiée, puis de vous rendre sur les lieux d'activité, pour un début des activités à 10h15 précises.

VENIR AVEC SON MATERIEL (BOULES)

Rotations :

3 périodes d'activité rythmeront la journée :

* 10h 15 – 11h 15 : temps 1

* 11h 30 – 12h 30 : temps 2

Pause repas (repas tiré des sacs et pris à l'extérieur)

* 13h 15 – 14h 15 : temps 3

Départ des cars à partir de 14h30.

4. Organisation de la rencontre (ou 4 mini rencontres)

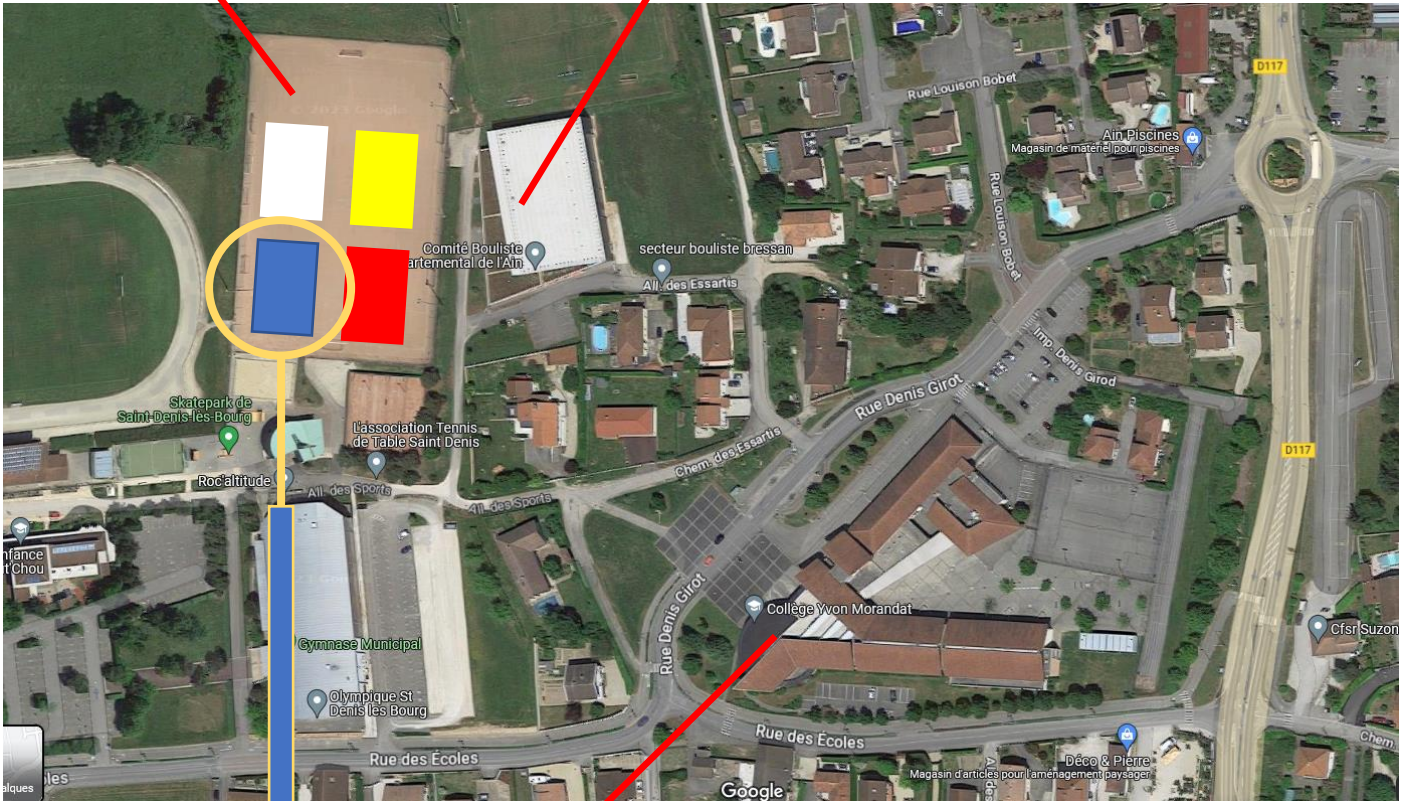
Les 12 classes inscrites seront réparties comme tel : 4 regroupements de 3 classes.

Les 4 regroupements fonctionneront de façon indépendante (à l'exception des temps d'ateliers artistiques et de Boccia concentrés dans les locaux du club) et évolueront sur des stades délimités par des cônes de couleurs différentes (stade BLEU, Stade ROUGE, Stade BLANC, Stade JAUNE).

Chaque regroupement comptera 18 équipes.

Pratique Sport-Boules
4 stades

Ateliers
Boccia + arts visuels



Collège

1 stade de 3 classes = 18 équipes avec un aménagement de 8 terrains adultes

Damier en opposition= 2 équipes	Damier en opposition= 2 équipes	Damier en opposition= 2 équipes	7 6 5 8 9 4 1 2 3	5 6 4 3 1 2	CE1/ CE2 9 cases	GS/ CP 6 cases	5 4 3 2 1	5 4 3 2 1
Réalisation des 4 parcours en 1 minimum de lancers, (2 équipes en rôles passifs)			Faire 15 points Le parcours Boules= Tir 4		Faire 15 points Le parcours Boules= Point 2			
Damier en opposition= 2 équipes								

L'organisation d'un regroupement (3 groupes de 6 équipes) :

- 18 équipes répartis en 3 groupes de 6 équipes
- 3 temps à vivre à tour de rôle : Le damier, les parcours Sport-boules et l'atelier artistique + Boccia.

But des ateliers sportifs (damier et parcours Sport-boules) : Récolter le plus grand nombre de bracelets par équipe.

Attention : chaque classe doit constituer un nombre précis d'équipes (voir tableau ci-dessous)

Constitution des 4 regroupements (tableau des stades) :

Regroupement 1 <i>3 classes - 18 équipes</i>	Regroupement 2 <i>3 classes - 18 équipes</i>	Regroupement 3 <i>3 classes - 18 équipes</i>	Regroupement 4 <i>3 classes - 18 équipes</i>
Curciat GS/CP Moiraud <i>6 équipes</i> CD 1 ; CD 2 ; CD 3 CD 4 ; CD 5 ; CD 6 📄 Feuilles de route	La Tranclière CP Foilleret <i>6 équipes</i> LT 1 ; LT 2 ; LT 3 LT 4 ; LT 5 ; LT 6 📄 Feuilles de route	Cormoz CP/CE1/CE2 Charvet <i>6 équipes</i> C 1 ; C 2 ; C 3 C 4 ; C 5 ; C 6 📄 Feuilles de route	Bresse Vallons CE1/CE2 Chavagnat <i>6 équipes</i> BV 1 ; BV 2 ; BV 3 BV 4 ; BV 5 ; BV 6 📄 Feuilles de route
Gorrevod GS/CP Giroud <i>6 équipes</i> G 1 ; G 2 ; G 3 G 4 ; G 5 ; G 6 📄 Feuilles de route	St Julien sur R CP/CE1 Babolat <i>6 équipes</i> SJ 1 ; SJ 2 ; SJ 3 SJ 4 ; SJ 5 ; SJ 6 📄 Feuilles de route	La Tranclière CE1 Donguy <i>6 équipes</i> LT 7 ; LT 8 ; LT 9 LT 10 ; LT 11 ; LT 12 📄 Feuilles de route	Gorrevod CE1/CE2 Gandy <i>6 équipes</i> G 7 ; G 8 ; G 9 G 10 ; G 11 ; G 12 📄 Feuilles de route
Lescheroux GS/CP Sciarrino <i>6 équipes</i> L 1 ; L 2 ; L 3 L 4 ; L 5 ; L 6 📄 Feuilles de route	St Trivier de C. CP Nouvion <i>6 équipes</i> ST 1 ; ST 2 ; ST 3 ST 4 ; ST 5 ; ST 6 📄 Feuilles de route	St Trivier de C. CE1 Petit <i>6 équipes</i> ST 7 ; ST 8 ; ST 9 ST 10 ; ST 11 ; ST 12 📄 Feuilles de route	St Julien sur R CE1/CE2 Louat <i>6 équipes</i> SJ 7 ; SJ 8 ; SJ 9 SJ 10 ; SJ 11 ; SJ 12 📄 Feuilles de route
STADE BLANC	STADE BLEU	STADE ROUGE	STADE JAUNE

5. Boccia et ateliers artistiques

Durant une rotation, les équipes découvriront et pratiqueront la Boccia (sport boules handisport) et participeront à un atelier d'art plastique. Dans chaque regroupement, 3 équipes pratiqueront la boccia en début de rotation, et la termineront par l'atelier d'art plastique. Les 3 autres équipes commenceront par l'atelier d'art plastique et termineront par la boccia.

Ces deux activités se dérouleront dans les salles du club.

Avant la rencontre, dans les classes, les élèves sont invités à découvrir la boccia, pratique handisportive, à partir des différents liens proposés ci- dessous :

Vidéos : <http://www.youtube.com/watch?v=oo6HzgKl634&feature=related>

JO de Pekin http://www.dailymotion.com/video/x6pz1x_boccia-aux-jeux-paralympiques_sport

6. Le damier

Le sport-boules en opposition :

6 équipes s'affronteront sur 3 terrains dans ce dispositif. Elles seront en opposition avec donc 2 équipes par terrain.

Le gain de l'épreuve est octroyé à l'équipe qui aura rempli puis vidé en premier le damier.

Pour remplir le damier, les joueurs de l'équipe font rouler les boules en direction des cases vides pour pouvoir y placer un bouchon. Une fois que toutes les cases sont remplies, les joueurs passent ainsi au tir.

Pour vider le damier, la boule doit retomber dans une case occupée par un bouchon.

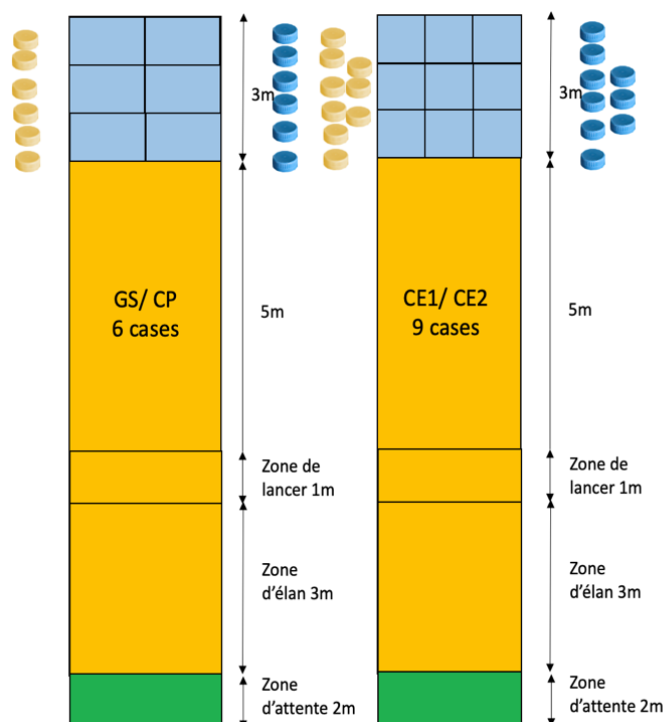
La première équipe ayant rempli et vidé gagne son match.

La manche est limitée à 8', si personne n'a fini c'est le nombre de bouchons présents dans le damier qui détermine l'équipe victorieuse.

5 confrontations de 8' sont prévues :

- La victoire rapporte 3 bracelets / élastiques à l'équipe
- Le match nul, 2 bracelets par équipe
- La défaite, 1 bracelet

Un aménagement avec un damier à 9 cases est prévu pour les CE.



7. Les parcours du sport-boules :

6 équipes sur cet aménagement composé de 4 parcours (2 ateliers « point » et 2 au « tir »).

Un aménagement sur le tir 3 est prévu pour les CE avec 9 cases à valider.

Sur chaque terrain, l'équipe doit atteindre son but en un minimum de lancers :

- Point 1, valider les 5 bandes dans l'ordre
- Point 2, faire 15 points (1 point cercle de 1,4m et 2 points cercle de 1m)
- Tir 3, valider les 6 ou 9 cases
- Tir 4, faire 15 points (1 point sur le tapis et 2 points tapis + plot)

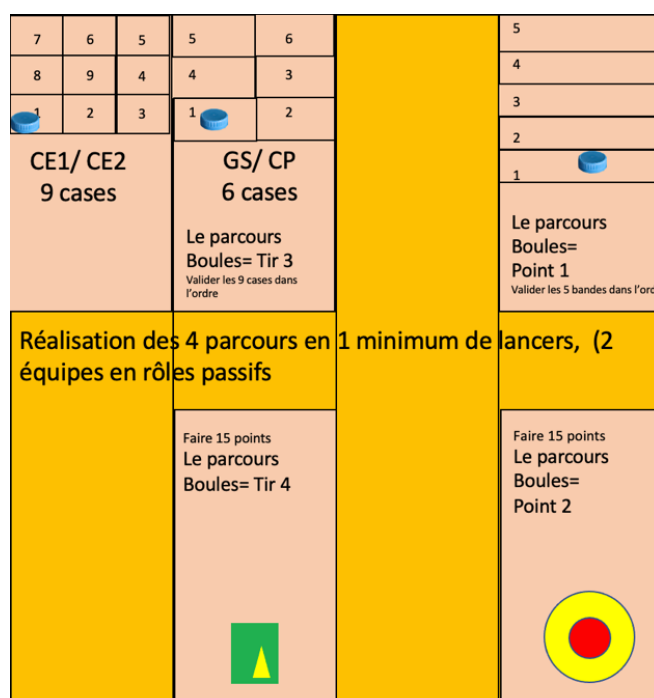
Un stock de 20 boules maximum est autorisé pour la réussite d'un parcours.

Chaque équipe se verra attribuer un quota de bracelets suivant leur résultat sur un atelier :

- 3 bracelets pour une validation de l'objectif en moins de 15 lancers
- 2 bracelets : entre 15 et 19 lancers
- 1 bracelet : 20 lancers

8. Feuilles de route

Vous trouverez, jointe à cette circulaire (dans le tableau des stades) une feuille de route par équipe que les enfants garderont avec eux pour que soient notées leurs performances aux différents ateliers de sport boules. Elle contient également tous les éléments pour que les enfants évoluent en autonomie (programme de la journée).



Merci de les imprimer et de les compléter (prénoms des enfants) avant la rencontre.

9. Encadrement des activités

L'encadrement des activités sera assuré, pour une part, par les enfants, et par des adultes (CPC, enseignants, accompagnateurs, cadres du comité Sport-Boules). Le responsable d'atelier fixera les tâches de chacun en début de journée. A chaque enseignant sera associé un parent accompagnateur. L'enseignant pourra s'arranger avec tous ses accompagnateurs pour que ceux-ci effectuent une rotation entre eux s'ils le souhaitent.

Accueil secrétariat : **Sandrine TERRIER**

Coordination générale : **Rémi FAURE**

10. Dimension citoyenne : enfants acteurs de leur santé

Voici une ressource USEP pour travailler, en amont sur [Le pique-nique responsable](#)

11. Inclusion

Voici la nouvelle version de la [carte navette](#), outil qui permet de concevoir, proposer et réévaluer les adaptations, pour des enfants en situation de handicap (« **enfants capables autrement!** »). Cette carte met en lien l'enfant, son enseignant et l'organisateur de la rencontre sportive.

12. Remerciements

- à la mairie de St Denis-les-Bourg
- au comité bouliste de l'Ain (Monique Prudent-Damon et Nicolas Romanowski)
- au club Astroboules (M. Jean-Paul DRUGUET)

Renseignements supplémentaires auprès de la délégation départementale USEP